

PCI Zemtec® 180

Sneluithardende egalisatiemortel.

CE	
<i>PCI Augsburg GmbH Piccardstraße 11 D-86159 Augsburg 11</i>	
EN 13813 CT-C40-F6-AR0,5	
<i>Zement-Bodenausgleich</i>	
<i>Brandverhalten</i>	<i>A2/s1</i>
<i>Freisetzung korrosiver Substanzen</i>	<i>CT</i>
<i>Wasserdurchlässigkeit</i>	<i>KLF</i>
<i>Wasserdampfdurchlässigkeit</i>	<i>KLF</i>
<i>Drucktestigheid</i>	<i>C40</i>
<i>Biegezuigtestigheid</i>	<i>F6</i>
<i>Verschleißwiderstand</i>	<i>AR0,5</i>
<i>Trittschallsolisering</i>	<i>KLF</i>
<i>Schallsolisering</i>	<i>KLF</i>
<i>Wärmedämmung</i>	<i>KLF</i>
<i>Chemische Beständigkeit</i>	<i>KLF</i>



Toepassing

- Voor binnen en buiten.
- Direct bruikbare, vloeibare en slijtvaste egalisatiemortel op cementbasis.
- Voor industrie en woningen, bijv. opslagruimtes en werkplaatsen.
- Voor laagdiktes van 15 tot 80 mm.
- Buiten zeer belastbaar door instrooien met kwartszand.

Producteigenschappen

- Snel uithardend, maar toch ca. 50 minuten verwerkbaar.
- Snel in gebruik te nemen, al na 2 dagen vol belastbaar
- Spanningsarm uithardend
- Watervast, strooizoutbestendig
- Verlopend en te trillen; tevens staand te verwerken
- Dekvloerclassificatie volgens EN 13 813: CT-C40-F6
- Verpompbaar



Verwerking / technische gegevens

<u>Materiaaltechnische gegevens</u>	
Materiaalbasis	: speciaal cement met toevoegingen en vulstoffen
Componenten	: één component
Consistentie	: poeder
Kleur	: grijs
Volumieke massa verse mortel	: 2,3 g/cm ³
Grootste korrel	: tot 2,0 mm
Brandgedrag vlg EN 13 501-1	: niet brandbaar
Kenmerken volgens verordening	
- Vervoer gevaarlijke stoffen (GGVS)	: geen gevaarlijke stof
- Gevaarlijke stoffen (GefStoffV)	: irriterend, bevat cement
Opslag	: ten minste 6 maanden, droog, niet continu boven +30°C
Verpakking	: zak van 25 kg

<u>Verwerkingsgegevens</u>	
Verbruik	: ± 2,0 kg poeder/m ² /mm
Aanmaakwater	: ± 2,5 – 2,6 liter per zak van 25 kg
Laagdikte	: 15 tot 80 mm
Verwerkingstemperatuur	: van + 5°C tot + 30°C (ondergrondtemperatuur)
Mengtijd	: ca. 3 minuten
Mengtechniek	: mixer met spindel of dwangmenger
Rijptijd	: ca. 3 minuten
Consistentie van de mortel	: vloeibaar tot aardvochtig
Verwerkingstijd*	: ca. 50 minuten
Uithardingstijd**	
- beloopbaar na	: ca. 3 uur
- keramiek aanbrengen na	: ca. 1 dag
- vol belastbaar na	: ca. 2 dagen
Nabehandeling	: ca. 12 uur beschermen tegen te snelle uitdroging

Ondergrondvoorbereiding

De ondergrond moet schoon, droog, vast, draagkrachtig en vrij van vet en hechtingsverminderende lagen zijn. Sterke vervuilingen mechanisch verwijderen, olie- en wasresten met PCI ENTÖLER. Gaten met een geschikte reparatiemortel vullen, bijv. PCI NANOCRET, scheuren met PCI APOGEL. De afschuifsterkte mag gemiddeld niet minder zijn dan 1,5 N/mm² (kleinste plaatselijke waarde 1,0 N/mm²). Het oppervlak moet door kogelstralen of schuren worden voorbereid.

Gronderen

Gronderen met PCI GISOGRUND 404. Bij de verwerking een veiligheidsbril en geschikte handschoenen dragen.

1. PCI GISOGRUND 404 goed roeren en 1 op 1 met water verdunnen.

De eerste laag van de primer doordrenkt aanbrengen en met een kokosbezem verdelen. Overtollig materiaal met een vachtroller weghalen. Plasvorming vermijden.

2. Na droging c.q. als de primer beloopbaar is een tweede laag met een vachtroller aanbrengen.

3. Als de grondering is gedroogd tot een kleefvrije en transparante film (na ca. 3 uur bij +23°C) kan PCI ZEMTEC 180 aangebracht worden. Bij lagere temperatuur kan de aangegeven tijd langer worden. In dit geval moet worden gewacht tot er een harde, transparante film is gevormd.

Verwerking

1. Ca. 2,6 l koel aanmaakwater voor 25 kg PCI ZEMTEC 180 in een stabiele, schone, ronde en voldoende hoge mengemmer van ca. 30 liter doen. PCI ZEMTEC 180 toevoegen en met een spindel op een geschikte mixer minimaal 3 minuten mengen tot een klontvrije massa is ontstaan.

2. Aangemaakt PCI ZEMTEC 180 laten rijpen en dan nogmaals kort mengen.

3. Bij grotere hoeveelheden een dwangmenger gebruiken en het materiaal verpompen. Het gepompte materiaal kan niet voldoende homogeen lijken te zijn, maar het mag geen droge bestanddelen bevatten.

4. PCI ZEMTEC 180 op de droge, uitgeharde grondering uitgieten. De mortel tot de gewenste dikte met een stiftrinkel of trapeziumgetand spackmes verdelen en met een rij afwerken.

5. Om de egalisatie te verbeteren kan met een ontluchtingsroller ontlucht worden.

6. PCI ZEMTEC 180 kan binnen ongeveer 20 minuten na het verdelen met volledige dekking afgezaand worden met kwartszand 0,3-0,8 (verbruik ca. 2,5 kg/m²). Bij buitentoepassingen moet altijd afgezaand worden.

7. Tijdens en ca. 24 uur na de verwerking tocht, grote warmte en direct zonlicht vermijden.

Overwerkbaarheid

PCI ZEMTEC 180 door middel van licht kogelstralen of schuren (met korrel 60) van het oppervlak voorbereiden. Drie dagen na het aanbrengen kan verder worden afgewerkt. Bijvoorbeeld impregneren met PCI

APOGRUND, verzegeling met PCI ZEMTEC TOP of PCI SUPRACOLOR op PCI EPOXIGRUND 390. Bij impregnering en kleurloze verzegeling kan een onregelmatig oppervlakte beeld ontstaan en kan de kleur donkerder worden.

Let op

- Een geheel egale kleur kan niet worden gegarandeerd.
- Als met PCI ZEMTEC 180 een volledig vlak oppervlak moet worden verkregen, moet de vloer gewoonlijk op de dag na het aanbrengen tot de gewenste vlakheid met een geschikt apparaat worden geschuurd.
- PCI ZEMTEC 180 niet verwerken bij ondergrondtemperaturen onder +5°C en boven +30°C.
- De minimale omgevings/ruimte- en ondergrondtemperatuur van +5°C geldt ook voor de eerste 3 dagen na het aanbrengen.
- De vermelde hoeveelheid aanmaakwater moet worden aangehouden. Niet meer dan deze toevoegen.
- PCI ZEMTEC 180 kan niet met afschot worden toegepast.
- Een hoeveelheid PCI ZEMTEC 180 aanmaken die binnen ca. 50 minuten verwerkt kan worden.
- Reeds uithardende mortel mag niet met water worden verdund en mag niet vermengd worden met vers materiaal.
- Vermijd dat PCI ZEMTEC 180 in randvoegen loopt door bijv. het plaatsen van randstroken.
- Voegen in de ondergrond moeten worden overgenomen.
- De te gebruiken pomptechniek aanpassen aan de omstandigheden en afstemmen met de leverancier van de pomp en met onze technische afdeling.
- Bij het verpompen van PCI ZEMTEC 180 kunnen de spindels/wormen aanzienlijk slijten.
- Als met PCI APOKOR W moet worden verzegeld, moet eerst PCI EPOXIGRUND 390 worden aangebracht.
- Gereedschap, machines en mengemmers meteen na gebruik met water reinigen. Na droging kan dit met water niet meer.

Veiligheid

PCI ZEMTEC 180 bevat cement. Cement reageert met vocht of aanmaakwater alkalisch; daarom kunnen huidirritatie en beschadiging van slijmvlies (bijv. de ogen) ontstaan. Gevaar op oogbeschadiging. Voorkom contact met de ogen en langdurig contact met de huid. Na contact met de ogen onmiddellijk met water spoelen en een arts raadplegen. Bij contact met de huid vervuilde kleding onmiddellijk uittrekken en de huid onmiddellijk reinigen met veel water en zeep. Draag geschikte handschoenen en veiligheidsbril.



The Chemical Company

Neem bij inslikken onmiddellijk contact op met een arts en laat de verpakking of deze productinformatie lezen. Buiten bereik van kinderen houden.

Zie voor meer informatie het veiligheidsblad.
Chromaatarm
Giscode: ZP1

Verwerking



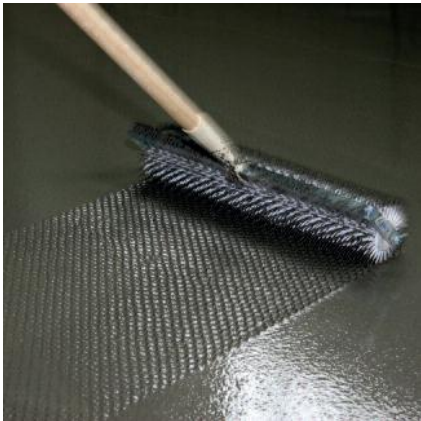
PCI ZEMTEC 180 kan zowel handmatig



als machinaal verwerkt worden.



Daarna met een stiftrakel of trapeziumgetand spackmes verdelen en met een rij afwerken.



Ontluchten met een ontluichtingsroller.



Uitgehard oppervlak van PCI ZEMTEC 180.

BASF Nederland B.V. Construction Chemicals

Karolusstraat 2, Postbus 132
4903 RJ, 4900 AC
Oosterhout (N.Br.)

T (NL) +31 88 47 666 47
T (DUI) +31 88 47 666 00
F (NL) +31 162 42 96 94
F (DUI) +31 88 47 666 99



basf-cc-nl@basf.com

www.basf-cc.nl/PCI

De werkomstandigheden in de bouw en de toepassingsmogelijkheden van onze producten kunnen ver uiteenlopen. In de productinformatie kunnen wij slechts algemene verwerkingsrichtlijnen geven. Deze komen overeen met onze huidige stand van kennis. De verwerker is verplicht de geschiktheid en toepassingsmogelijkheid voor het gewenste doel te controleren. Voor toepassingen die niet in de productinformatie staan onder het onderdeel "Toepassingsgebied" dient de verwerker een technisch advies bij PCI Augsburg (hierna te noemen "PCI") c.q. BASF Nederland B.V. (agent van PCI) (hierna te noemen "BASF") te vragen. Als de verwerker het product gebruikt voor een toepassing die niet in de productinformatie wordt vermeld en hij ook geen technisch advies bij PCI c.q. BASF vraagt, is hij verantwoordelijk voor eventuele daaruit voortvloeiende schade. Alle in dit document opgenomen beschrijvingen, tekeningen, foto's, cijfers, verhoudingen, gewichten e.d. kunnen veranderen zonder dat dit vooraf wordt aangekondigd en geven niet de contractueel vastgestelde kwaliteit van het product weer. De ontvanger van onze producten is verantwoordelijk voor het naleven van eigendomsrechten en bestaande wet- en regelgeving. De vermelding van handelsnamen van andere bedrijven is geen aanbeveling en sluit het gebruik van gelijksoortige producten niet uit. Onze informatie beschrijft slechts de aard en toepassing van onze producten en diensten en omvat geen garantie. Wij zijn voor onvolledige of onjuiste gegevens in ons informatiemateriaal alleen bij grove nalatigheid (opzet of grove schuld) verantwoordelijk; eventuele aanspraken uit de productaansprakelijkheidswet blijven van toepassing.