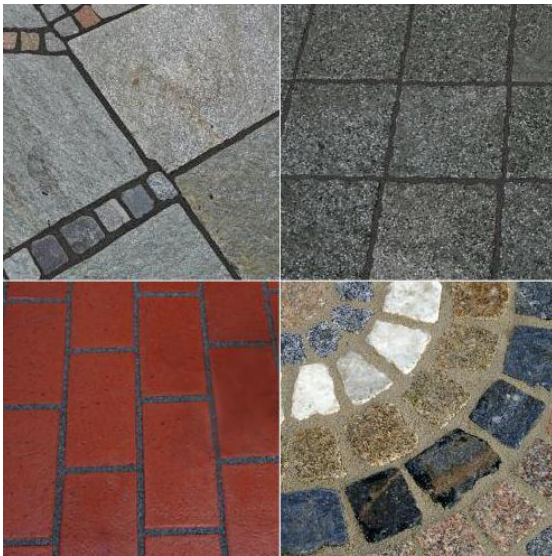


# PCI Pavifix® 1K Extra

## Bestravingsvoegmortel voor natuur- en betonstenen



### Toepassing

- Voor vloeren.
- Voor buiten.
- Voor voegbreedtes vanaf 3 mm.
- Voor waterdoorlatende voegen van natuursteen, beton en klinkerbestrating.
- **Alleen op waterdoorlaatbare ondergronden!**
- Voor vloervlakken met voetgangers en incidenteel personenautoverkeer, bijv. parkeerplaatsen, tuinpaden, garage-opritten en terrassen.

### Producteigenschappen

- Ook geschikt voor het voegen van betonklinkers- en betonplaten.
- Met water in te slemmen, daardoor volledig verzadigde voegvulling ook bij smalle voegen mogelijk.
- Eén component, dus meteen te verwerken
- Slijtvast, blijvend bestand tegen weersinvloeden. Het materiaal wordt niet uitgespoeld.
- Scheurvrij uithardend en krimp vrij afbindend, de voegmortel breekt niet uit.
- Waterdoorlaatbaar, water (bijv. regenwater) wordt snel in de ondergrond afgevoerd. Het oppervlak is niet helemaal afgesloten.
- Vorst- en weersbestendig.

Verwerkingsgegevens	
Verbruik (bij 30 mm voegdiepte en 5 mm voegbreedte)	
- mozaïekbestrating (6x6cm)	ca. 8,5 kg/m <sup>2</sup>
- Kleinformaat bestrating (10x10)	ca. 5 kg/m <sup>2</sup>
- Grootformaat bestrating (16x16)	ca. 3,1 kg/m <sup>2</sup>
- Platen (30 x 30 cm)	ca. 2,0 kg/m <sup>2</sup>
Voegbreedte	vanaf 3 mm
Voegdiepte	
- Bij loopverkeer	minimaal 30 mm
- Bij autoverkeer	minimaal 40 mm
Verwerkingstemperatuur*	+5°C tot +30°C (ondergrond)
Verwerkingstijd*	ca. 45 minuten
Uithardingstijd*	
Bij ingeslemde voegen	
- beloopbaar na*	ca. 30 uur
Bij voegen die met rubberwisser zijn gevuld	
- beloopbaar na*	ca. 24 uur
- vol belastbaar*	ca. 3 – 7 dagen
Temperatuurbestendigheid	-20°C tot 60°C
*Bij +23°C en 50% relatieve luchtvochtigheid, hogere temperaturen verkorten en lagere temperaturen verlengen de genoemde tijden.	



Technische gegevens materiaal	
Materiaalbasis	gebruiksklaar zandmengsel met polybutadieen bindmiddel.
Volumieke massa	ca. 1,7 gr/cm <sup>3</sup>
Kleur	beige, grijs en antraciet
Opslag	Droog, niet continu boven +30°C opslaan
Opslagtijd	minimaal 18 maanden; in gesloten, originele verpakking
Verpakking	20 kg, kunststofzak in emmer
Kenmerken volgens verordeningen:	
- Vervoer: geen gevaarlijke stof	
- Gevaarlijke stoffen: geen kenmerk nodig	

### Ondergrondvoorbereiding

De opbouw van het bestratingspakket moet op zijn gebruiksspecificaties zijn ontworpen en volgens de technische regels zijn aangebracht. De onderconstructie moet waterdoorlaatbaar zijn. Bij gebruik door voetgangers moet de bestrating in een zand, lava of splitbed zijn gelegd. Bij incidenteel personenwagenverkeer is na het leggen in een splitbed een goede verdichting noodzakelijk. Bij grotere belasting een andere techniek kiezen.

Benodigde voegdiepte:

- Bij niet bereiden vlakken: minimaal 30 mm
- Bij bereiden vlakken: minimaal 40 mm

Bij sanering van bestaande bestrating door uitblazen de voeg tot op de vereiste diepte brengen en vervuiling aan de steenwanden verwijderen.

Voor het afvoegen moeten de boven- en zijkanten van de stenen of platen goed bevochtigd worden. Let erop dat er geen water in de voegen blijft staan.

### Verwerking

#### Voegen van 3 tot 8 mm

1. PCI PAVIFIX 1K Extra met een harde rubberwisser onder druk in de voegen aanbrengen. Daarbij de voeg zoveel mogelijk vullen.
2. Vervolgens de voegen verder vullen door met een zachte straal water erop te spuiten. Bij zeer smalle voegen met de waterstraal de voegen volgen. Ingezakte voegen meteen met mortel bijvullen.
3. Na het aanbrengen van de mortel in de voegen moeten de mortelresten op het steenoppervlak met een zachte (kokos)bezem grondig worden verwijderd. Diagonaal vegen om te voorkomen dat materiaal uit de voegen wordt geveegd.

#### Voegen van vanaf 8 mm

1. PCI PAVIFIX 1K Extra met een harde rubberwisser onder druk in de voegen brengen. Daarbij erop letten

dat de voegen tot de bodem volledig gevuld en dicht zijn.

2. Na het aanbrengen van de mortel in de voegen moeten de mortelresten op het steenoppervlak met een zachte (kokos)bezem grondig worden verwijderd. Diagonaal vegen om te voorkomen dat materiaal uit de voegen wordt geveegd.

Niet gebruikte in de verpakking overgebleven mortel is nog maximaal 4 weken houdbaar als hierop een duimhoge laag water wordt gegoten. Verwerking door dit materiaal met het water over het oppervlak te verdelen en te verwerken zoals eerder beschreven.

Steenoppervlak en -wanden voor het voegen goed nat maken.

### Let op

- Tijdens het verwerken beschermende handschoenen en gezichtsbescherming dragen.
- Niet bij ondergrondtemperaturen onder +5°C verwerken. De gunstigste verwerkingstemperatuur voor PCI PAVIFIX 1K Extra is +15°C tot +20°C.
- Gereedschap onmiddellijk na gebruik met warm zeepwater of PCI UNIVERDÜNNER reinigen. In uitgeharde toestand alleen mechanisch te verwijderen.
- Afhankelijk van het latere gebruik en belasting kan vlekvorming optreden wat de gebruikseigenschappen niet beïnvloedt.
- Daar waar PAVIFIX 1K Extra bindmiddel met het gesteenteoppervlak in contact komt, kan afhankelijk van haar samenstelling een verandering van kleur plaatsvinden (bijv. intensievere kleur, lichte glans). Dit is vooral het geval bij lichtgekleurde en poreuze stenen.
- **Deze kleurverandering kan grotendeels vermeden worden door het oppervlak goed voor te bevochtigen.**
- Mocht toch een glansfilm ontstaan, dan verdwijnt deze in de loop van de tijd.
- Op grond van de grote hoeveelheid steensoorten op de markt kan geen algemeen advies betreffende deze verkleuring gegeven worden. Wij adviseren van stenen waarmee geen verwerkingservaring is opgedaan eerst een proefvlak aan te brengen.
- Gevoegde oppervlakken beschermen tegen zware regenval!
- Afhankelijk van de belasting kunnen er tussen de stenen en voegmortel scheuren ontstaan.
- Houd ook rekening met de voorschriften van de leverancier van de stenen.
- Niet geschikt voor bestrating bereiden door vrachtverkeer.
- Bij hogere belastingen van de bestrating kan met een PCI PAVIFIX PU voegmortel worden gevoegd. Vraag advies bij een technisch adviseur van ons bedrijf.

- Bij hogedrukreiniging (op zijn vroegst na 7 dagen) alleen een vlakstraal spuitkop toepassen. Afstand tussen spuitkop en bestrating minimaal 20 cm. Geen veegmachines voor het reinigen gebruiken.
- PCI Pavifix 1K Extra geeft gedurende de uitharding en als deze nat is een geur af.

Buiten bereik van kinderen houden. Voorkom contact met ogen en huid. Draag beschermende handschoenen. Bij huidcontact direct met veel water en zeep wassen. Voor verdere informatie, raadpleeg het veiligheidsblad.

## Veiligheidsvoorschriften



Voor het afvoegen het oppervlak (boven-en zijanten) en de voegen grondig voorbevochtigen.



Een zak PCI PAVIFIX 1K EXTRA openen en het materiaal op het oppervlak gieten.



PCI PAVIFIX 1K EXTRA met een harde rubberwisser onder druk in de voegen aanbrengen



Vervolgens de voegen verder vullen met behulp een zachte waterstraal Ingezakte voegen meteen met vers materiaal bijvullen.



De mortelresten met een zachte bezem diagonaal volledig van het oppervlak vegen

**BASF Nederland B.V.**  
**Construction Chemicals**

Karolusstraat 2, Postbus 132  
4903 RJ, 4900 AC  
Oosterhout (N.Br.)

T (NL) +31 88 47 666 47  
T (DUI) +31 88 47 666 00  
F (NL) +31 162 42 96 94  
F (DUI) +31 88 47 666 99

[basf-cc-nl@basf.com](mailto:basf-cc-nl@basf.com)



[www.basf-cc.nl/PCI](http://www.basf-cc.nl/PCI)

De werkomstandigheden in de bouw en de toepassingsmogelijkheden van onze producten kunnen ver uiteenlopen. In de productinformatie kunnen wij slechts algemene verwerkingsrichtlijnen geven. Deze komen overeen met onze huidige stand van kennis. De verwerker is verplicht de geschiktheid en toepassingsmogelijkheid voor het gewenste doel te controleren. Voor toepassingen die niet in de productinformatie staan onder het onderdeel "Toepassingsgebied" dient de verwerker een technisch advies bij PCI Augsburg (hierna te noemen "PCI") c.q. BASF Nederland B.V. (agent van PCI) (hierna te noemen "BASF") te vragen. Als de verwerker het product gebruikt voor een toepassing die niet in de productinformatie wordt vermeld en hij ook geen technisch advies bij PCI c.q. BASF vraagt, is hij verantwoordelijk voor eventuele daaruit voortvloeiende schade. Alle in dit document opgenomen beschrijvingen, tekeningen, foto's, cijfers, verhoudingen, gewichten e.d. kunnen veranderen zonder dat dit vooraf wordt aangekondigd en geven niet de contractueel vastgestelde kwaliteit van het product weer. De ontvanger van onze producten is verantwoordelijk voor het naleven van eigendomsrechten en bestaande wet- en regelgeving. De vermelding van handelsnamen van andere bedrijven is geen aanbeveling en sluit het gebruik van gelijksoortige producten niet uit. Onze informatie beschrijft slechts de aard en toepassing van onze producten en diensten en omvat geen garantie. Wij zijn voor onvolledige of onjuiste gegevens in ons informatiemateriaal alleen bij grove nalatigheid (opzet of grove schuld) verantwoordelijk; eventuele aanspraken uit de productaansprakelijkheidswet blijven van toepassing.